



LANTBRUKS BAROMETERN 2021 HÖSTSIFFROR

LANTBRUKSBAROMETERN ÄR ETT SAMARBETE
MELLAN LUDVIG & CO, SWEDBANK OCH SPARBANKERNA.

OM LANTBRUKSBAROMETERN

Lantbruksbarometern är en årlig rapport som visar lantbrukarnas uppfattning om det aktuella läget inom lantbruket. Den har kommit ut sedan 1987 och årets Lantbruksbarometer är den 34:e helårsupplagan.

Två frågor gällande lantbrukarnas syn på lönsamheten ställs sedan 2012 även under hösten och presenteras i Lantbruksbarometern Höst. På uppdrag av Ludvig & Co, Swedbank och Sparbankerna intervjuar Kantar Sifo årligen 1000 lantbrukare under januari och 500 under september. Intervjuerna för den här rapporten gjordes 9–22 september 2021.

FÖR MER INFORMATION, KONTAKTA

Per Skargren, Segmentschef Skog & Lantbruk, Ludvig & Co
tel. 070-877 82 74

Ulf Möller, Ansvarig Skog & Lantbruk, Swedbank
tel. 08-585 90 334

Ewa Andersen, Vd Sparbankernas Riksförbund
tel. 070-563 16 86

LUDVIG & CO

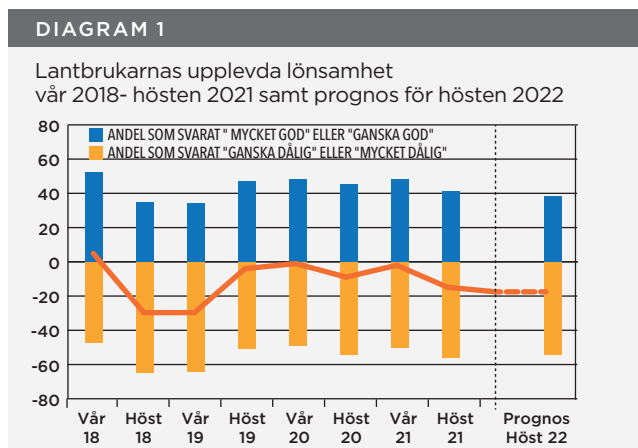


Ökande kostnader pressar lönsamheten och oro finns för sämre lönsamhet under 2022

Under det senaste året har inhemsk livsmedelsproduktion gynnats av att fler lagat och ätit mat hemma. Trots det upplever Sveriges lantbrukare att konsumenternas förtroende för dem har minskat. Detta tillsammans med nya konsumtionsmönster nu när länder öppnar upp igen, kan påverka efterfrågan på svenska livsmedel negativt. Parallellt stiger kostnaderna för insatsvaror och lantbrukets skuldsättning när nya rekordnivåer och därmed blir sårbarheten för stigande räntor större.

LANTBRUKARNA UPPLEVER EN FÖRSÄMRAD LÖNSAMHET

Lönsamhetsindex¹ för hösten 2021 är minus 15, det är sämre än prognosen på minus 3 som lantbrukarna angav i mätningen förra hösten och även en försämring sedan i våras då indexet var minus 2. Lantbrukarna tror inte heller på en lönsamhetsförbättring om ett år, utan deras prognos är ett lönsamhetsindex på minus 16. Se **DIAGRAM 1**



Av de tillfrågade lantbrukarna upplever 41 procent att lönsamheten är ganska god eller mycket god. En minskning med 7 procentenheter jämfört med vårens lantbruksbarometer. Samtidigt upplever 56 procent att lönsamheten är ganska dålig eller mycket dålig, vilket är en försämring med 6 procentenheter jämfört med i våras. Se **TABELL 1**.

TABELL 1

Upplevd lönsamhet idag, procentandel, svarsalternativ

Svarsalternativ	V 2020	H 2020	V 2021	H 2021
Mycket god	2%	2%	3%	1%
Ganska god	46%	43%	45%	40%
Ganska dålig	40%	44%	42%	45%
Mycket dålig	9%	10%	8%	11%
Tveksam/Vet ej	2%	1%	2%	3%

Endast grisproducenterna har ett positivt lönsamhetsindex, plus 26. I de övriga tre produktionsgrenarna är upplevelsen av lönsamheten negativ. Nötköttproducenterna har ett lönsamhetsindex på minus 9, mjölkproducenterna minus 16 och växtodlingsproducenterna ligger lägst med minus 41. Se **DIAGRAM 2**.

TABELL 2

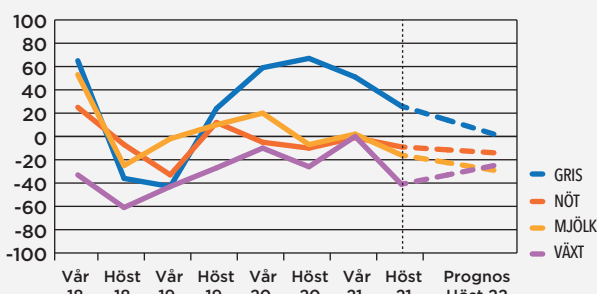
Jordbrukets skuldsättning 2016-2020

Mkr	2016	2017	2018	2019	2020
Landshypotek	66 518	67 916	68 772	69 144	71 471
Swedbank/Sparbankerna	105 556	108 223	108 097	108 573	109 517
Danske Bank	15 184	16 976	17 506	18 430	19 417
Nordea	19 600	19 500	19 900	20 800	22 600
Länsförsäkringar	25 260	26 800	28 318	28 489	31 700
SEB	16 846	18 637	21 383	26 131	30 931
Handelsbanken	39 607	41 425	44 519	48 261	53 302
Leverantörskrediter	3 300	3 000	3 200	3 650	2 600
Summa	291 871	302 477	311 695	323 478	341 538

Siffrorna i tabellen är bankernas egna uppgifter om utlåningen. Kriterium för att ett lån ska räknas med är att utlåningen ska avse privatägt jord- och skogsbruk med verksamhet som ryms i sni-kodsystemet för jord och skog. Tidigare rapporterade siffror från tidigare år har justerats då släktlån och övrigt rensats i statistiken från och med 2019.

DIAGRAM 2

Lantbrukarnas upplevda lönsamhet fördelat på produktionsgrenar, lönsamhetsindex, vår 2018- hösten 2021, samt prognos för hösten 2022



LÅG FRAMTIDSTRO BLAND LANTBRUKARE I ALLA PRODUKTIONSGRENNAR INFÖR DET KOMMANDE ÅRET

Grisproducenterna förväntar sig en sämre lönsamhet men de tror ändå att den kommer vara positiv hösten 2022, plus 2. Lägst framtidstro har mjölkproducenterna, deras förväntade lönsamhet för hösten 2022 är minus 29. Se **DIAGRAM 2**.

FÄRRE LANTBRUKARE UPPLEVER ATT DE HAR FÖRTROENDE HOS KONSUMENTERNA

58 procent upplever att konsumenterna har förtroende för dem, det är 7 procentenheter lägre än hösten 2020. Samtidigt har andelen som upplever att konsumenterna inte har förtroende för dem ökat från fyra procent hösten 2020 till 14 procent i år. Endast bland grisproducenterna är det fler som upplever att de har förtroende hos konsumenterna, 71 procent jämfört med 65 procent hösten 2020. I övriga produktionsgrenar har andelen i genomsnitt minskat med 5 procentenheter.

LIKVÄRDIG LIKVIDITET JÄMFÖRT MED HÖSTEN 2020

Andelen lantbrukare som upplever att de har dålig likviditet har minskat marginellt, från 16 procent förra hösten till 15 procent i år. Högst andel med dålig likviditet finns bland mjölkproducenterna, 28 procent gav det svaret, i fjol var det 17 procent. Lägst är andelen bland nötköttproducenterna, 12 procent, vilket är fem procentenheter färre än i fjol.

JORDBRUKETS SKULDSÄTTNING

Bland Sveriges lantbrukare har den totala skuldsättningen ökat med cirka 18 miljarder under 2020. Det är en ökning med nästan 6 procent sedan 2019. Skuldsättningstakten per år har ökat snabbare sedan 2017. 2020 års skuldökning är den högsta på 10 år (2011 +18 435 Mkr) mätt i årstakt. Se **TABELL 2**.

¹ Detta index är beräknat som skillnaden mellan andelen som svarat "mycket god" eller "ganska god" och andelen som svarat "ganska dålig" eller "mycket dålig". Ett positivt netttotal innebär att fler än hälften av de tillfrågade bedömer lönsamheten som god. Nettototalt kan variera mellan minus 100 och plus 100.